

## 1 / Распаковка

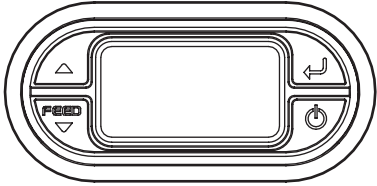
### Стандартная комплектация



### Дополнительные принадлежности



## 2 / Дисплей



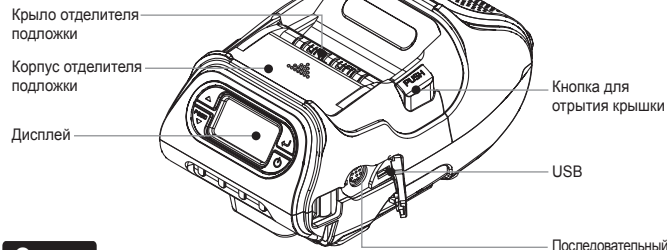
Кнопка	Название	Функция
	Подача бумаги/ Кнопка «Вниз»	Осуществляет подачу бумаги. Очищает сообщение об ошибке. Позволяет перемещаться вниз по пунктам меню.
	Кнопка «Ввод»	Позволяет выбрать выделенный пункт меню.
	Кнопка «Вверх»	Позволяет перемещаться вверх по пунктам меню.
	Кнопка питания	Включение и выключение принтера. Нажмите и удерживайте в течение двух секунд, чтобы включить питание. Нажмите и удерживайте в течение трех секунд, чтобы выключить питание. Выводит принтер из режима ожидания.

### Примечание

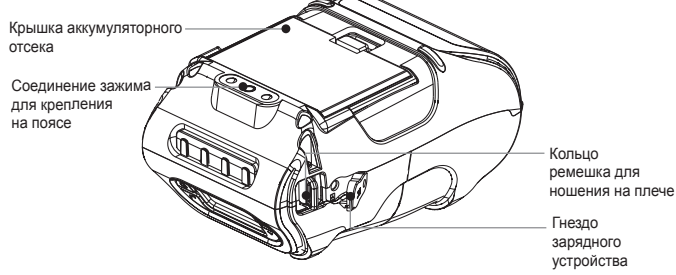
- Светодиодный индикатор аккумулятора указывает на количество оставшейся энергии. Фактическое оставшееся время работы зависит от таких факторов как выводимый на печать материал, расстояние до компьютера и т.д.
- Если уровень заряда аккумулятора низкий, то при печати высокой плотности принтер может выключиться во время печати, что может привести к потере данных.

## 3 / Вид принтера

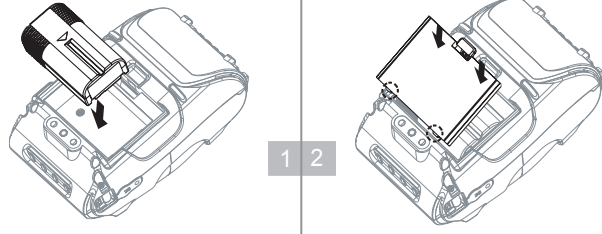
### Сверху



### Снизу



## 4 / Установка аккумуляторной батареи

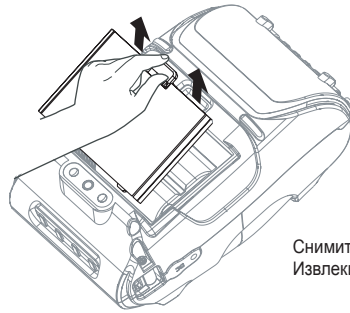


Снимите крышку аккумуляторного отсека. Вставьте аккумулятор, как показано на рисунке.

### Примечание

При получении принтера необходимо полностью зарядить аккумулятор. Аккумуляторы можно заряжать в принтере или во внешнем держателе, заказываемом отдельно.

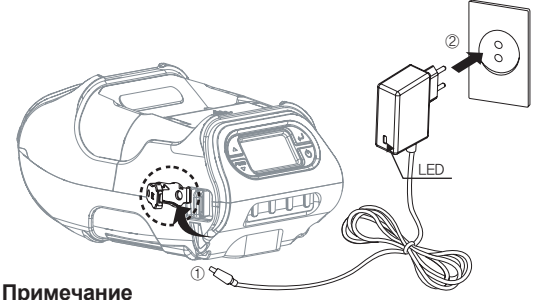
## 5 / Извлечение аккумуляторной батареи



Снимите крышку аккумуляторного отсека. Извлеките аккумулятор.

## 6 / Зарядка аккумуляторной батареи

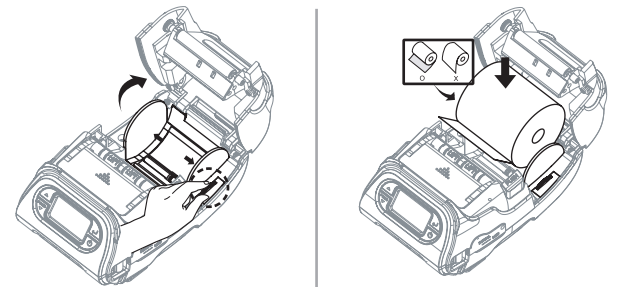
- Выключите принтер.
- Убедитесь, что используется правильная вилка сетевого кабеля. Если вилка сетевого кабеля неправильная, установите правильную вилку.
- Откройте гнездо подключения источника постоянного тока, выткнув резиновую крышку, и вставьте штекер источника постоянного тока в гнездо принтера.
- Вставьте вилку сетевого шнура в розетку.
- Светодиодный индикатор заряда (расположен на зарядном устройстве переменного тока, как показано на рисунке) горит красным или зеленым цветом в зависимости от состояния.



### Примечание

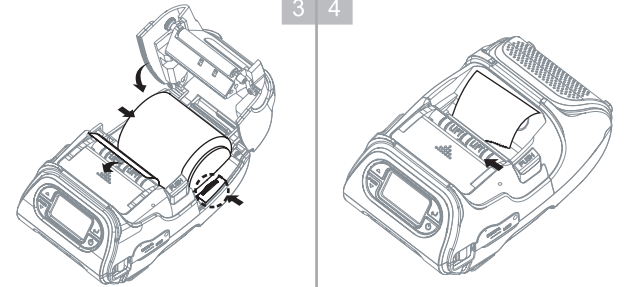
Если во время зарядки аккумулятора происходит сбой, индикатор заряда мигает зеленым цветом. Попробуйте отсоединить и вновь подсоединить зарядное устройство, зарядка должна возобновиться. На завершение зарядки указывает непрерывно горящий зеленый светодиодный индикатор.

## 7 / Установка рулона бумаги



Откройте крышку и установите ширину направляющей бумаги, повернув пальцем ручку.

Разместите рулон бумаги так, чтобы он разматывался бы снизу. После того, как бумага закончится, извлеките сердечник рулона.



Вытяните небольшую часть бумажной ленты из принтера. Закройте крышку.

Нажмите кнопку подачи бумаги.

## 8 / Режим «с отделением подложки»



После установки рулона бумаги, переместите корпус отделителя подложки в сторону задней части принтера.

Надавите на корпус отслаивающего устройства так, чтобы стали видны два полных треугольника. Нажмите кнопку Feed.

### Режим «без отделения подложки»



Поднимите крыло отделителя подложки и переместите корпус отделителя подложки в сторону передней части принтера.

Нажмите кнопку подачи бумаги.

## 9 / Установка зажима для крепления на поясе



Вставьте винт в зажим для крепления на поясе

Затяните винт с помощью отвертки.

### Примечание

Зажим для крепления на поясе включен в комплектацию принтера, но не требуется его устанавливать или использовать.

## 10 / Установка ремешка для ношения на плече



Вставьте ремешок в крюк на принтере.

Поместите конец ремешка в крюк ремешка для ношения на плече.

Вытяните конец ремешка, затяните и установите его в зажим, который необходимо закрепить.

## 11 / Диагностический тест



### Примечание

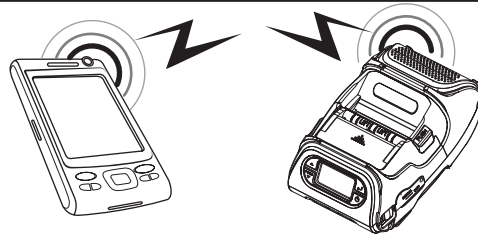
- В режиме шестнадцатеричного дампа выполните шаги 1-2, после чего нажмите кнопку подачи бумаги.
- После распечатывания таблицы ASCII выполнение диагностического теста завершается.
- Если в течение трех секунд кнопка подачи бумаги не нажимается для перехода в режим шестнадцатеричного дампа, принтер выходит из режима диагностики.

После первой установки или при поиске неисправностей, можно запустить диагностический тест для получения следующей информации: Версия встроенного ПО, эмуляция, кодовая страница, настройки датчика, настройки интерфейса и др. Если во время диагностического теста проблем не обнаружено, проверьте другие устройства и программное обеспечение. Выполнение диагностического теста не зависит от устройств и программного обеспечения.

### Следите за тем, чтобы мотор не перегревался.

Чтобы избежать перегрева мотора, приостановите использование принтера, по крайней мере, на 30 секунд после непрерывной распечатки 1,5 метров.

## 12 / Радиосвязь

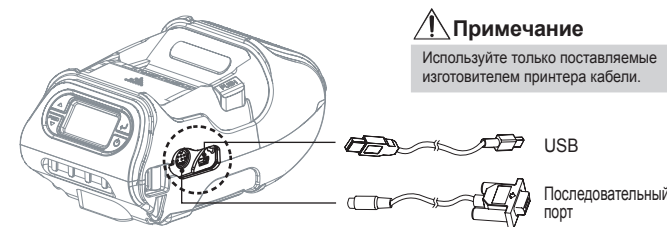


- Принтер можно соединить с наладонным или персональным компьютером для беспроводной передачи данных.
- Ваш персональный компьютер должен поддерживать Bluetooth, чтобы его можно было соединить с принтером.

### Примечание

Дополнительная информация изложена в руководстве System Administrator's Guide.

## 13 / Подсоединение интерфейсного кабеля



### Примечание

Используйте только поставляемые изготовителем принтера кабели.

- Подсоедините USB или последовательный кабель к разъему принтера.
- Подсоедините интерфейсный кабель к USB или последовательному порту устройства (наладонника, персонального компьютера или др.)

# Краткое руководство

## Monarch® 9485 Portable Printer

