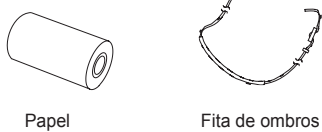


1 / Desembalamento

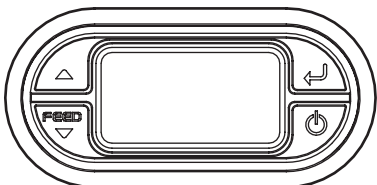
Padrão



Opções



2 / Display



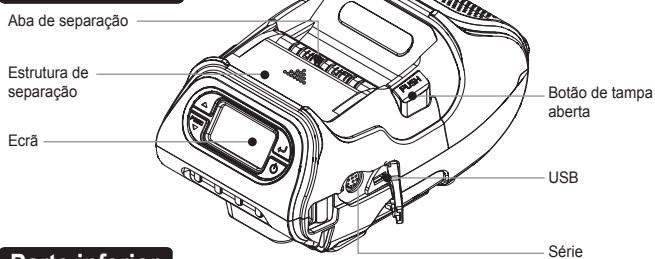
Botão	Nome	Função
	Alimentação de papel/ Botão para baixo	Faz o fornecimento avançar. Apaga a mensagem de erro. Desloca para baixo nas opções de menu.
	Botão Enter	Seleciona a opção de menu destacada
	Botão para cima	Desloca para cima nas opções de menu
	Botão de alimentação	Liga e desliga a impressora. Prima durante dois segundos para ligar a alimentação. Prima durante três segundos para desligar a alimentação. Activa a impressora do modo de hibernação.

Nota

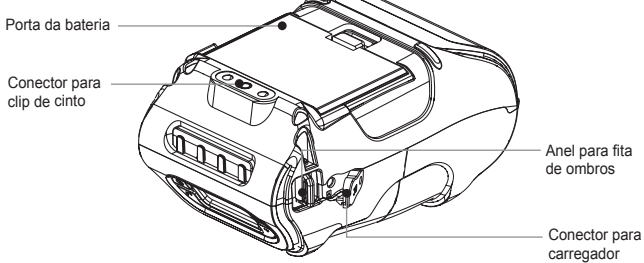
- Os LEDs de estado da bateria indicam a quantidade de energia restante. O tempo de execução restante depende de factores como os conteúdos de saída, distância ao computador, etc.
- Quando o nível da bateria está bastante baixo, a impressão de alta densidade pode resultar na desactivação da impressora durante a impressão, traduzindo-se numa possível perda de dados.

3 / Aparência da impressora

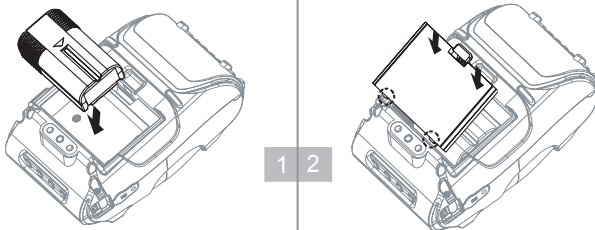
Parte superior



Parte inferior



4 / Instalar a bateria



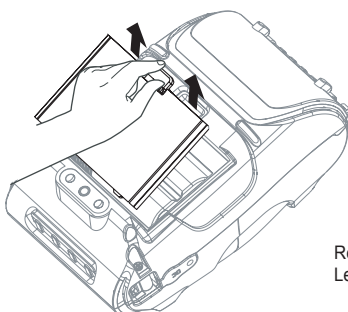
Retire a porta da bateria. Insira a bateria conforme apresentado.

Substitua a porta da bateria.

Nota

Tem de carregar a bateria totalmente quando receber a impressora. As baterias podem ser carregadas na impressora ou num suporte externo opcional.

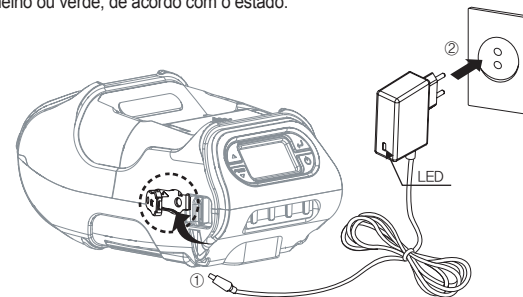
5 / Remover a bateria



Retire a porta da bateria. Levante e retire a bateria.

6 / Carregar a bateria

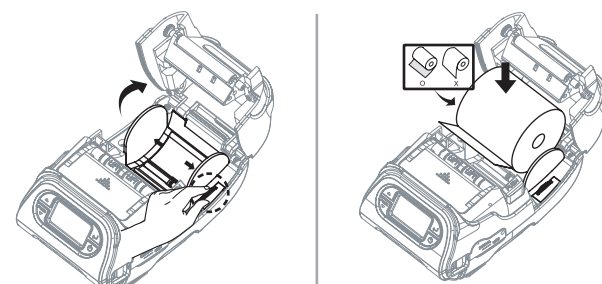
- Desligue a impressora.
- Certifique-se de que a ficha CA está correcta. Se a ficha CA estiver errada, altere a ficha para a correcta.
- Abra a tomada CC puxando a tampa de borracha e insira-a na impressora.
- Ligue a ficha CA a uma tomada eléctrica.
- O LED indicador de carga (situado no carregador CA, conforme apresentado) ilumina-se a vermelho ou verde, de acordo com o estado.



Nota

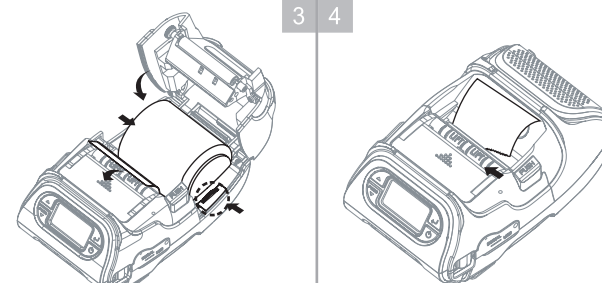
Se ocorrerem problemas ao carregar a bateria, o LED indicador de carga pisca a verde. Experimente desligar o carregador e voltar a ligá-lo. O carregamento deverá ser retomado. O carregamento está concluído quando o LED fica verde.

7 / Instalação de papel



Abra a tampa e defina a largura da guia de papel rodando o botão com o dedo.

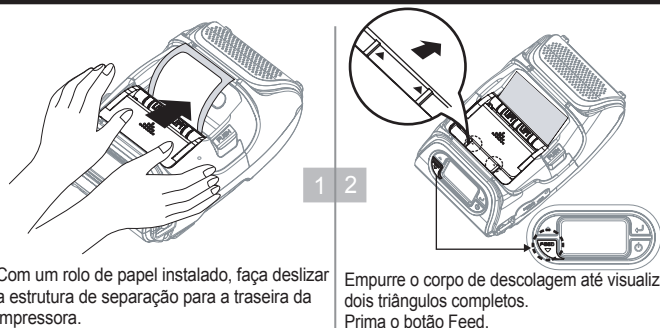
Coloque o papel de forma a desenrolar-se a partir da base. Remova o núcleo do papel quando estiver vazio.



Puxe uma pequena extensão de papel para fora da impressora. Feche a tampa.

Prima o botão de alimentação de papel.

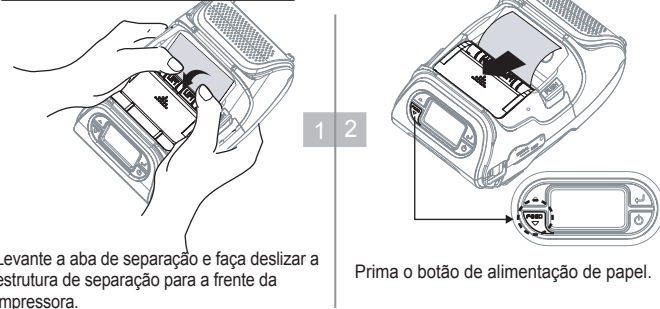
8 / Modo de separação



Com um rolo de papel instalado, faça deslizar a estrutura de separação para a traseira da impressora.

Empurre o corpo de descolagem até visualizar dois triângulos completos. Prima o botão Feed.

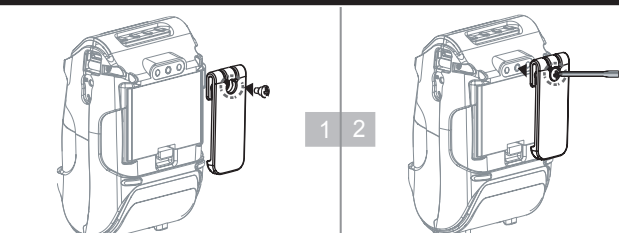
Modo de não separação



Levante a aba de separação e faça deslizar a estrutura de separação para a frente da impressora.

Prima o botão de alimentação de papel.

9 / Instalar o clip de cinto



Insira o parafuso no clip de cinto

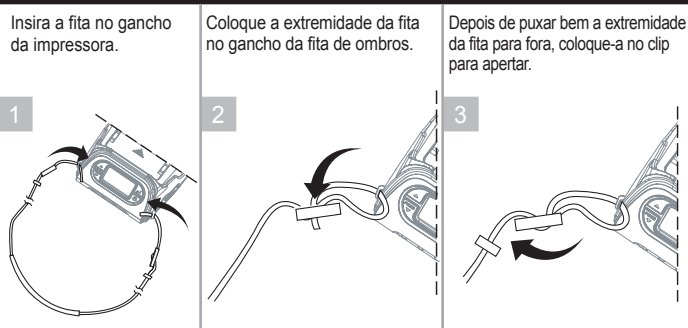
Aperte o parafuso com a chave.

Nota

O clip de cinto é fornecido com a impressora para a sua instalação e utilização são facultativas!

10 / Instalação da fita de ombros

opcional

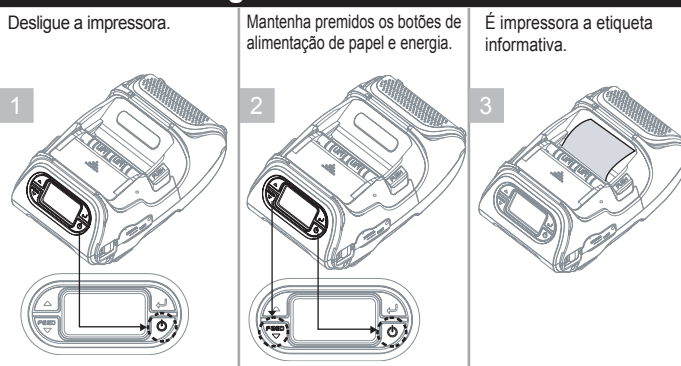


Insira a fita no gancho da impressora.

Coloque a extremidade da fita no gancho da fita de ombros.

Depois de puxar bem a extremidade da fita para fora, coloque-a no clip para apertar.

11 / Teste de diagnóstico



Desligue a impressora.

Mantenha premidos os botões de alimentação de papel e energia.

É impressora a etiqueta informativa.

Nota

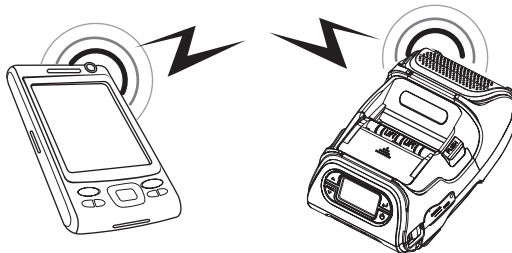
- Para o modo Hex Dump, execute os passos 1-2 e prima o botão de alimentação de papel.
- Após a impressão do padrão ASCII, o teste de diagnóstico está concluído.
- Se o botão de alimentação de papel não for premido para activar o modo Hex Dump, a impressora abandona o diagnóstico após três segundos.

Quando da instalação inicial ou para detecção e resolução de problemas, pode executar o teste de diagnóstico para obter informações sobre: versão do firmware, emulação, página de código, definições de sensor, definições de interface, etc. Se não forem encontrados problemas no teste de diagnóstico, examine outros dispositivos e software. O teste de diagnóstico funciona de forma independente dos dispositivos e software.

● Não sobreaqueça o motor.

Para evitar o sobreaquecimento do motor, pare a impressão durante, pelo menos, 30 segundos após a impressão contínua de 1,5 metros.

12 / Comunicação sem fios

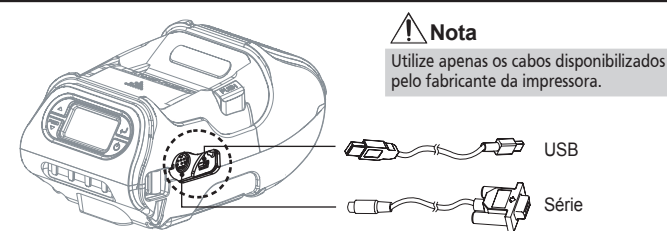


- A impressora pode estabelecer ligação a um PDA ou PC para comunicação sem fios.
- O PC deve suportar Bluetooth para comunicar com a impressora.

Nota

Consulte o manual System Administrator's Guide para obter mais informações.

13 / Ligação de cabo de interface



Nota

Utilize apenas os cabos disponibilizados pelo fabricante da impressora.

- Ligue o cabo USB ou de série ao conector de cabo na impressora.
- Ligue o cabo de interface à porta USB ou de série do dispositivo (PDA, PC, etc.)

Manual de início rápido

Monarch® 9485 Portable Printer

