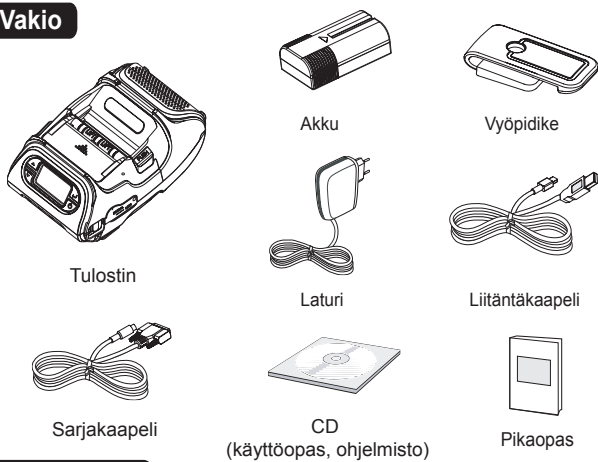
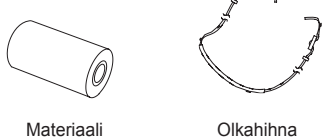


1 / Pakkauksen purkaminen

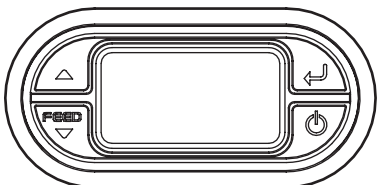
Vakio



Vaihtoehdot



2 / Näyttö



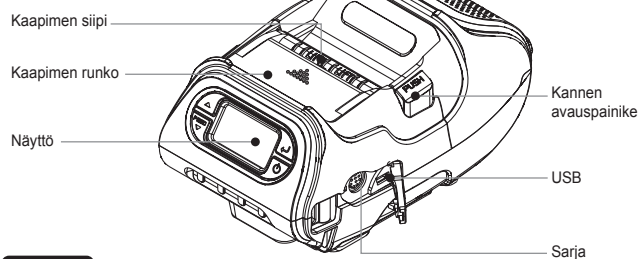
Painike	Nimi	Toiminto
	Paperinsyöttö/ Alas-painike	Siirtää materiaalia eteenpäin. Poistaa virheilmoituksen. Siirtää alaspäin valikkovaihtoehdoissa.
	Enter-painike	Pour sélectionner l'option de menu en surbrillance.
	Ylös-painike	Siirtää ylöspäin valikkovaihtoehdoissa
	Virtapainike	Käynnistää ja sammuttaa tulostimen Kytke virta päälle painamalla kaksi sekuntia. Katkaise virta painamalla kolme sekuntia. Herättää tulostimen lepotilasta.

Huomautus:

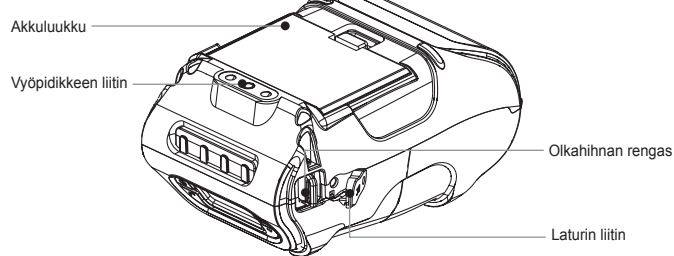
- Akun tilan LED-merkkivalot ilmaisevat akun jäljellä olevan tehon. Todellinen käyttöaika riippuu tekijöistä kuten tulosteen sisästä, etäisyys tietokoneeseen yms.
- Kun akun virta on hyvin alhainen, erittäin tarkka tulostus voi aiheuttaa tulostimen sammumisen tulostuksen aikana, jolloin tietoja voi kadota.

3 / Tulostimen ulkoasu

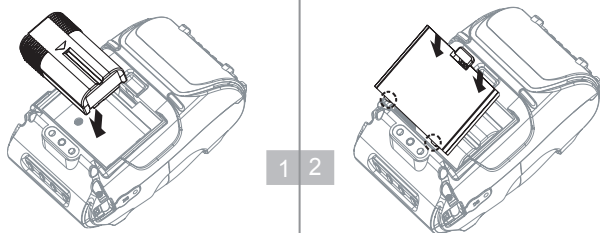
Yläosa



Alaosa



4 / Akun asennus



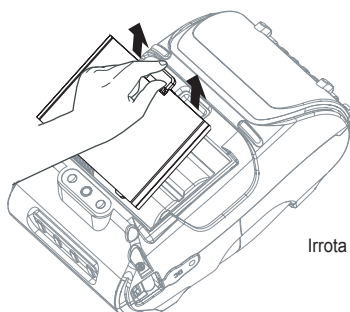
Irrota akkuluukku. Asenna akku kuvan mukaisesti.

Laita akkuluukku paikalleen.

Huomautus:

- Akku täytyy ladata täyteen tulostimen vastaanottamisen jälkeen. Akut voidaan ladata tulostimessa tai valinnaisessa ulkoisessa kelkassa.

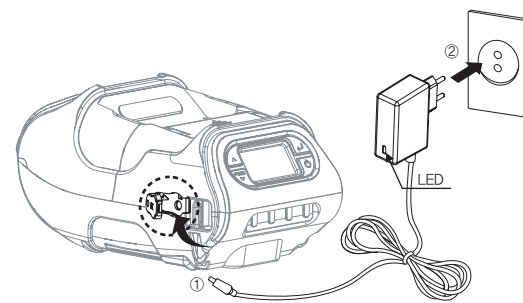
5 / Akun irrotus



Irrota akkuluukku. Nosta akku pois.

6 / Akun lataus

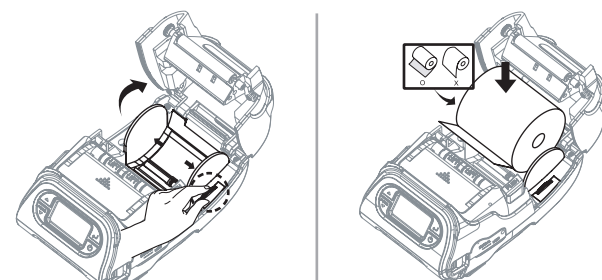
- Katkaise tulostimen virta.
- Tarkista, että virtapistoke on oikea. Jos virtapistoke ei ole oikea, vaihda se oikeaksi.
- Avaa DC-pistoke vetämällä kumisuojusta ja aseta DC-liitin tulostimeen.
- Kytke virtapistoke pistorasiaan.
- Latauksen merkkivalo (verkkovirtalaturissa kuvan osoittamassa kohdassa) palaa punaisena tai vihreänä tilan mukaan.



Huomautus:

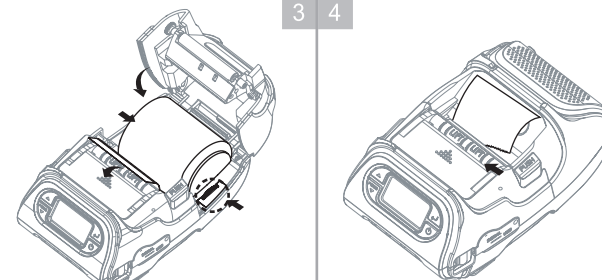
- Jos akun lataamisessa on ongelmia, latauksen merkkivalo vilkkuu vihreänä. Irrota laturi ja liitä se uudelleen, niin latauksen pitäisi jatkua. Lataus on valmis, kun merkkivalo palaa vihreänä.

7 / Materiaalin asennus



Avaa kansi ja aseta paperinohjaimen leveys kääntämällä nuppia sormin.

Aseta materiaali niin, että se purkautuu alapuolelta. Poista materiaalin sydän, kun se on tyhjä.

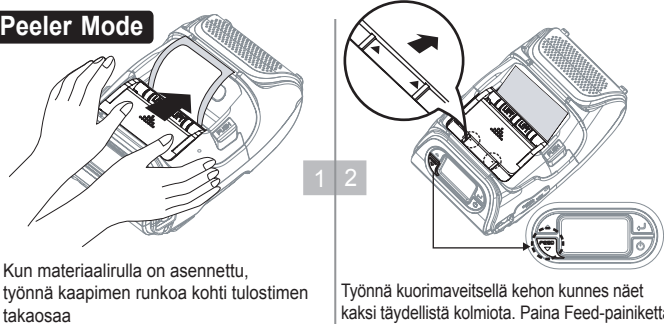


Vedä hieman materiaalia ulos tulostimesta. Sulje kansi.

Paina syöttöpainiketta.

8 / Kaapimistila

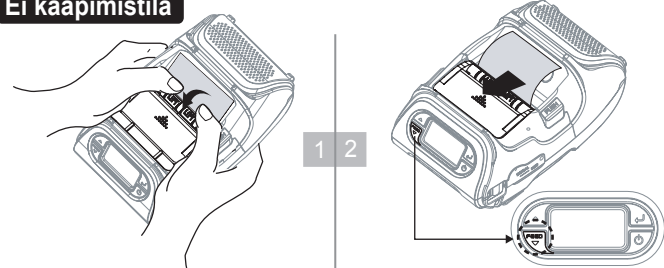
Peeler Mode



Kun materiaalirulla on asennettu, työnnä kaapimen runkoa kohti tulostimen takaosaa

Työnnä kuorimaveitsellä kehon kunnes näet kaksi täydellistä kolmiota. Paina Feed-painiketta.

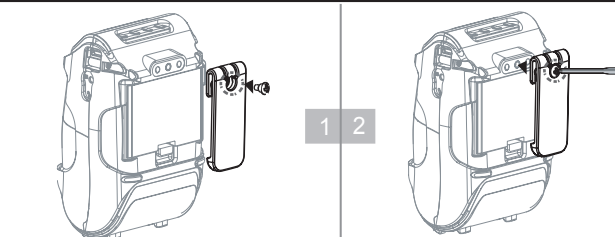
Ei kaapimistila



Nosta kaapimen siipeä ja työnnä kaapimen runkoa kohti tulostimen etuosaa.

Paina syöttöpainiketta.

9 / Vyöpidikkeen asennus



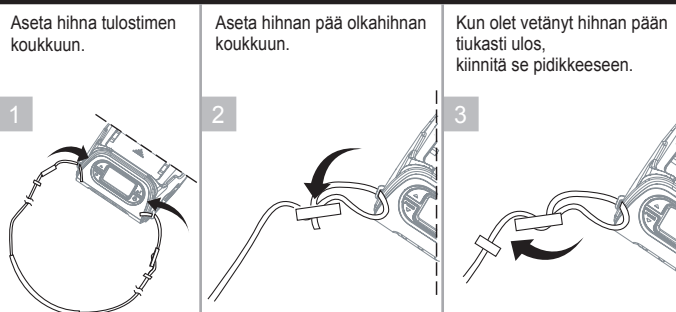
Aseta ruuvi vyöpidikkeeseen.

Kiristä ruuvi taltalla.

Huomautus:

- Vyöpidike toimitetaan tulostimen mukana, mutta sitä ei tarvitse käyttää tai asentaa!

10 / Olkahihnan (lisävaruste) asennus



Aseta hihna tulostimen koukkuun.

Aseta hinnan pää olkahihnan koukkuun.

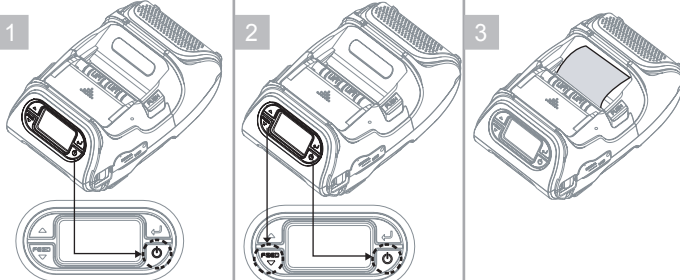
Kun olet vetänyt hinnan pään tiukasti ulos, kiinnitä se pidikkeeseen.

11 / Vianmääritystesti

Katkaise tulostimen virta.

Pida syöttö- ja virtapainikkeet painettuna.

Tietotarra tulostuu.



Huomautus:

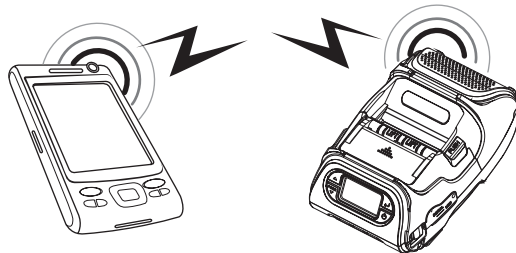
- Tee heksavedostilassa vaiheet 1-2 ja paina sitten syöttöpainiketta.
- Vianmääritystesti on valmis, kun ASCII-kuvio on tulostettu.
- Jos heksavedostilaan ei siirrytä painamalla syöttöpainiketta, tulostin poistuu vianmäärityksestä kolmen sekunnin kuluttua.

Voit suorittaa vianmääritystestin ensiasennuksen aikana tai vianmääritystä varten, kun haluat tietoja seuraavista:
Laiteohjelmiston versio, emulointi, koodisivu, anturin asetukset, liitäntäasetukset yms. Jos vianmääritystestissä ei löydy ongelmia, tarkista muut laitteet ja ohjelmistot. Vianmääritystesti toimii laitteista ja ohjelmistoista riippumatta.

Älä anna moottorin ylikuumentua.

- Jotta moottori ei ylikuumentu, pysäytä tulostin vähintään 30 sekunnin ajaksi, kun on tulostettu yhtäjaksoisesti 1,5 metriä.

12 / Langaton viestintä

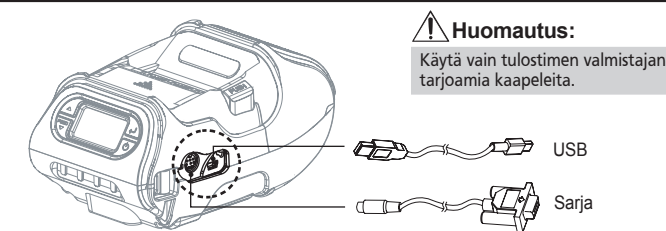


- Tulostin voidaan liittää langattomasti PDA:han tai PC:hen.
- Tulostimen liittämistä varten PC:ssä täytyy olla Bluetooth-tuki.

Huomautus

- Katso lisätietoja System Administrator's Guide -oppaasta.

13 / Liitäntäkaapeliyhteys



Huomautus:

- Käytä vain tulostimen valmistajan tarjoamia kaapeleita.

- Liitä USB- tai sarjakaapeli tulostimen kaapeli liittimeen.
- Liitä liitäntäkaapeli laitteen (PDA, PC tms.) USB- tai sarjaporttiin.

Pikaopas

Monarch® 9485 Portable Printer

