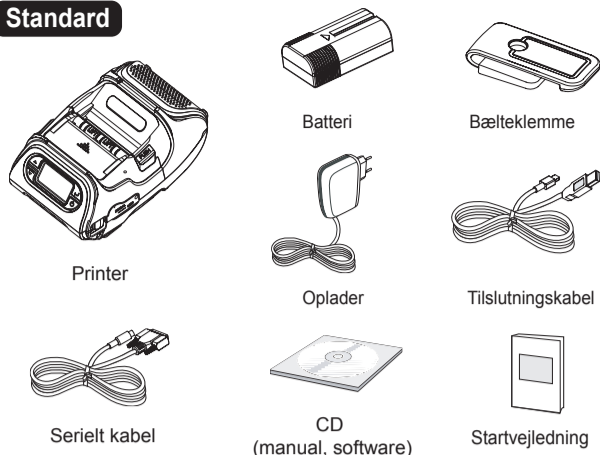


1 / Udpakning

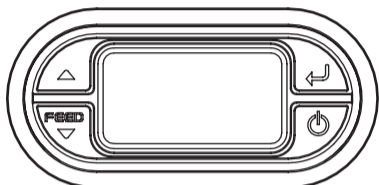
Standard



Tilbehør



2 / Skærm



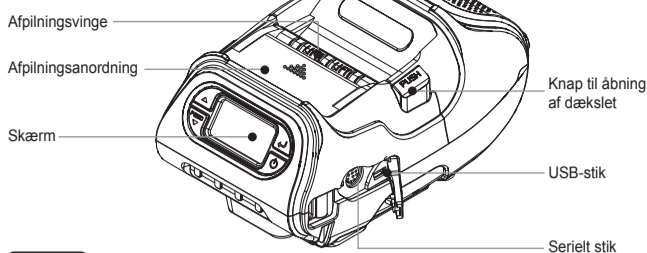
Knap	Navn	Funktion
	Fremførings-/nedknap	Fører papiret frem. Sletter en fejlmeddelelse. Navigerer ned gennem menupunkterne.
	Knappen Enter	Vælger det markerede menupunkt.
	Op-knap	Navigerer op gennem menupunkterne.
	Afbryder	Tænder og slukker printeren. Tryk i to sekunder for at tænde. Tryk i tre sekunder for at slukke. Aktiverer printeren efter dvaletilstand.

Bemærk!

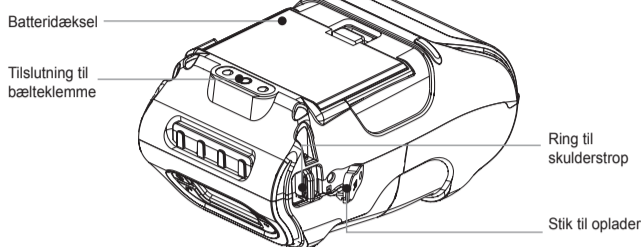
- Batteristatusindikatorerne viser, hvor meget batteristrøm der er tilbage. Den reelle resterende driftstid afhænger af faktorer som f.eks. udskriftens indhold, afstand til computeren osv.
- Når batteriet er lige ved at være brugt op, kan udskrivning med stor tæthed medføre, at printeren slukker under udskrivningen, så data går tabt.

3 / Printerens udseende

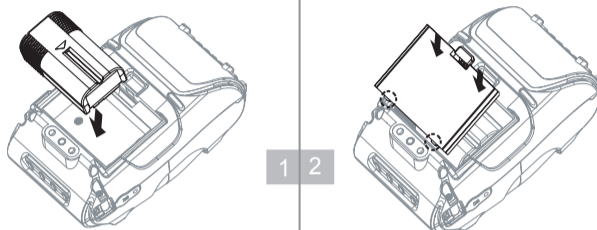
Top



Bund



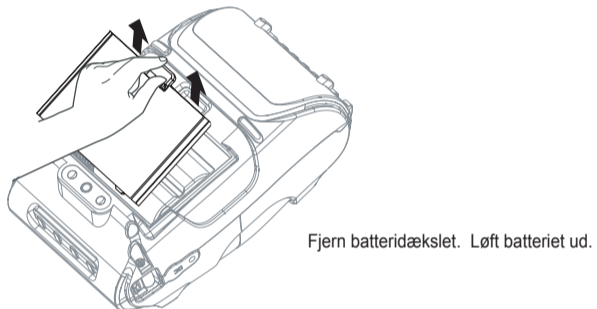
4 / Isætning af batteriet



Bemærk!

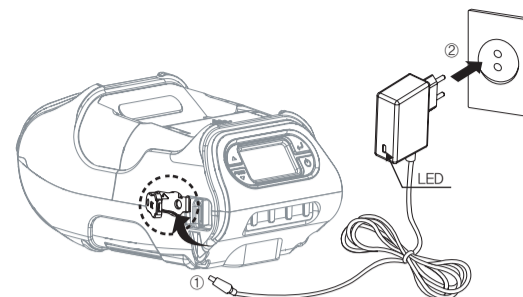
Batteriet skal oplades fuldt ud ved modtagelsen af printeren. Batterierne kan oplades i printeren eller i den eksterne holder (ekstraudstyr).

5 / Udtagning af batteriet



6 / Opladning af batteriet

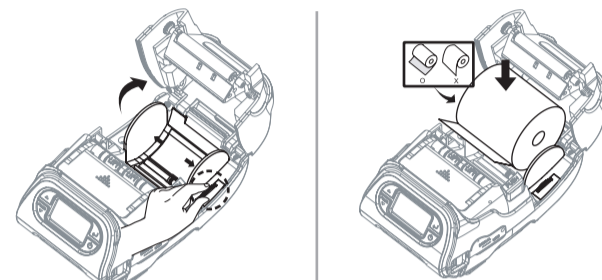
- Sluk printeren.
- Kontroller, at strømstikket passer til stikkontakten. Hvis strømstikket ikke passer, skal det udskiftes.
- Åbn til jævnstrømsstikket ved at trække gummidækslet til side, og sæt stikket i printeren.
- Sæt strømkablet i en stikkontakt.
- Opladningsindikatoren (på opladeren) lyser rødt eller grønt afhængigt af status.



Bemærk!

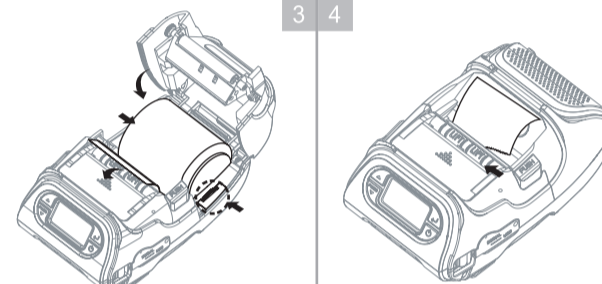
Opladningsindikatoren blinker grønt, hvis der er problemer med at oplade batteriet. Prøv at koble opladeren fra og til, så genoptages opladningen sandsynligvis. Opladningen er færdig, når indikatoren lyser grønt.

7 / Isætning af medie



Åbn dækslet, og indstil papirbreddestyret ved at dreje på knappen med fingeren.

Anbring mediet, så det rulles af fra bunden. Fjern mediets kerne, når den er tom.

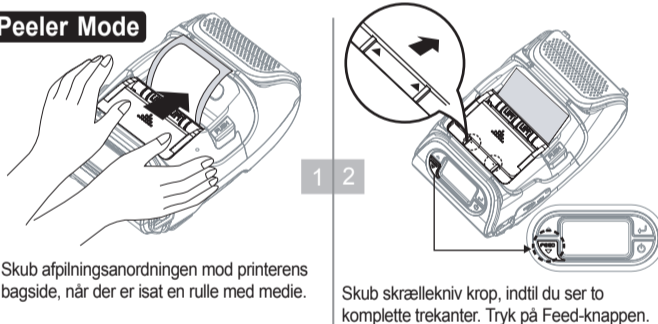


Træk en smule medie ud af printeren. Luk dækslet.

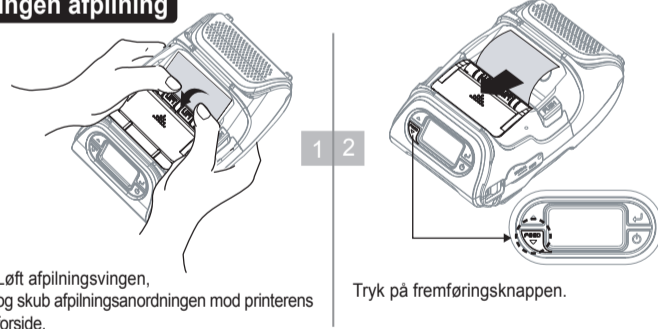
Tryk på fremføringsknappen.

8 / Afpilning

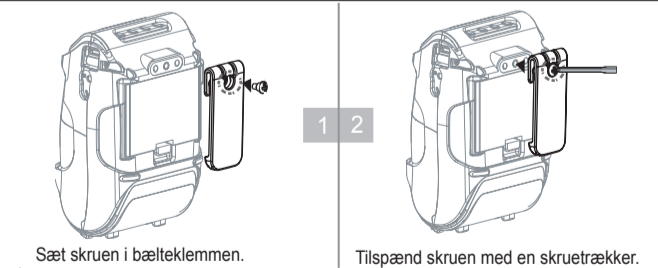
Peeler Mode



Ingen afpilning



9 / Isætning af bæltelemmen

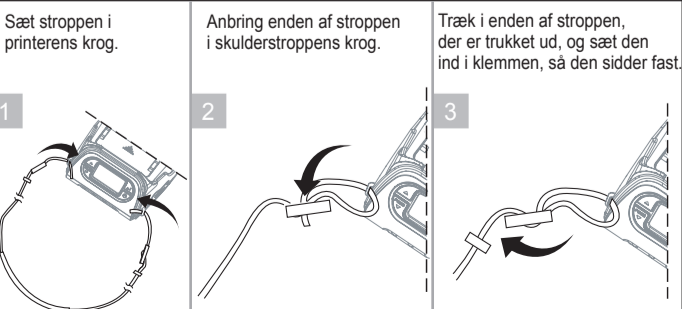


Bemærk!

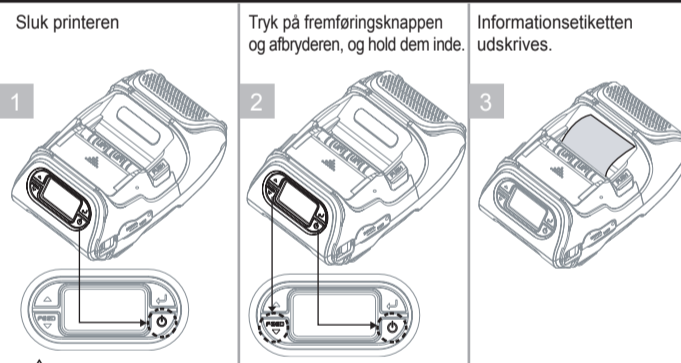
Bæltelemmen fulgte med printeren, men det er ikke nødvendigt at sætte den i eller bruge den.

10 / Montering af skulderstroppen

ekstraudstyr



11 / Diagnosticering



Bemærk!

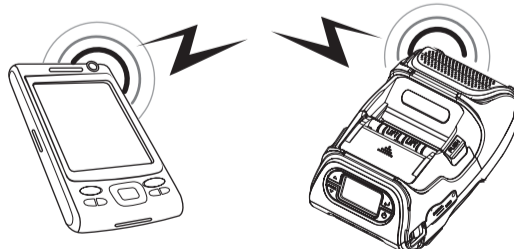
- Gennemfør trin 1-2, og tryk derefter på fremføringsknappen for at aktivere Hex Dump-funktionen.
- Diagnosticeringen er færdig, når ASCII-mønstret er udskrevet.
- Printeren forlader diagnosticeringen efter tre sekunder, hvis der ikke trykkes på fremføringsknappen.

Det er muligt at foretage en diagnosticering efter installationen eller for at finde fejl. Det giver oplysninger om: Firmwareversion, emulering, codepage, sensorindstillinger, indstillinger for grænseflade osv. Undersøg enheden og softwaren, hvis diagnosticeringen ikke finder problemer. Diagnosticeringen fungerer uafhængigt af enheder og software.

Overophed ikke motoren.

Stop printeren i mindst 30 sekunder efter kontinuerlig udskrivning af 1,5 meter for at forhindre, at motoren overophedes.

12 / Kommunike trådløst

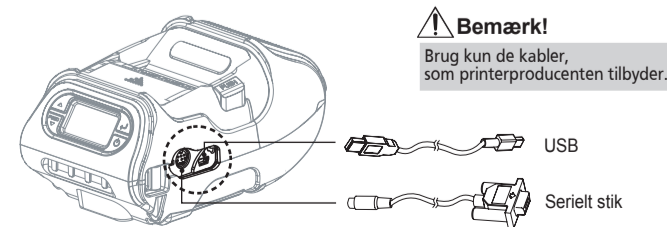


- Printeren kan tilsluttes en PDA eller pc og kommunikere trådløst.
- Pc'en skal understøtte Bluetooth, for at kunne oprette forbindelse til printeren.

Bemærk!

Se System Administrator's Guide vejledningen for at få flere oplysninger.

13 / Isætning af tilslutningskablet



Bemærk!

Brug kun de kabler, som printerproducenten tilbyder.

- Sæt USB-kablet eller det serielle kabel i stikket på printeren.
- Sæt tilslutningskablet i USB-porten eller den serielle port på enheden (PDA, pc osv.).

Startvejledning

Monarch® 9485 Portable Printer

