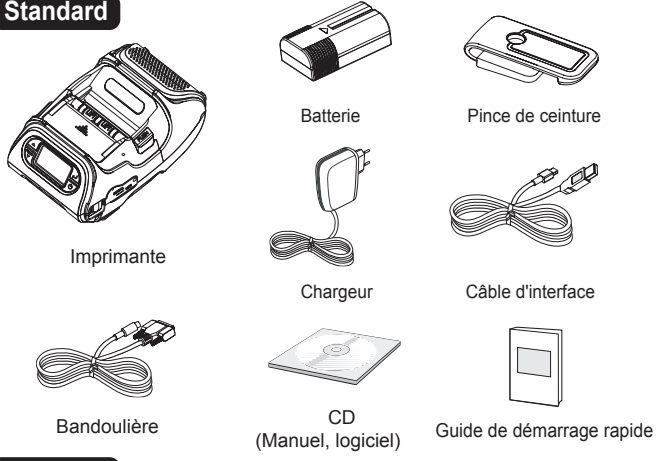
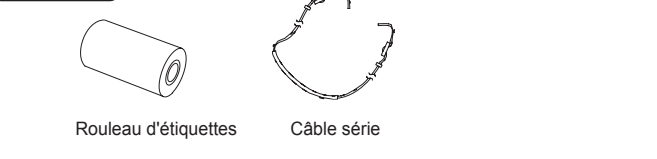


1 / Déballage

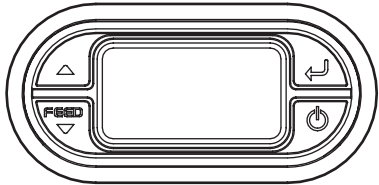
Standard



Options



2 / Écran



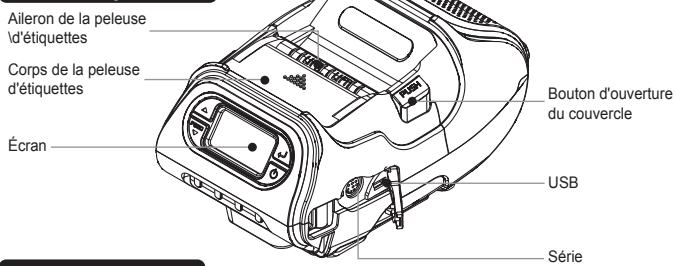
Button	Name	Function
	Avance papier/ Bouton fléché vers le bas	Pour faire avancer le support. Pour effacer le message d'erreur. Pour faire défiler les options de menu vers le bas.
	Bouton Entrée	Pour sélectionner l'option de menu en surbrillance.
	Bouton fléché vers le haut	Pour faire défiler les options de menu vers le haut.
	Bouton d'alimentation	Pour allumer et éteindre l'imprimante. Appuyez pendant deux secondes pour mettre sous tension. Appuyez pendant trois secondes pour mettre hors tension. Pour sortir l'imprimante du mode veille.

Remarque

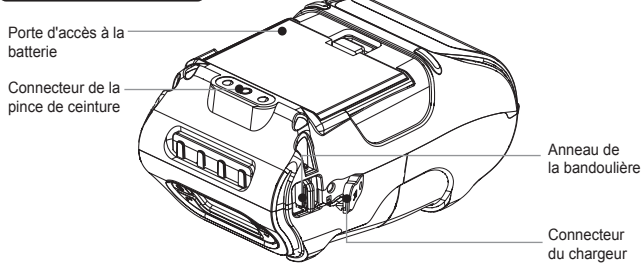
- les voyants d'état de la batterie indiquent le niveau de charge restante. Le temps de fonctionnement réel restant dépend de facteurs tels que le contenu de la sortie d'impression, la distance par rapport à l'ordinateur, etc.
- lorsque le niveau de charge de la batterie est très bas, l'impression à haute densité peut provoquer l'arrêt de l'imprimante pendant l'impression, d'où un risque de perte de données.

3 / Printer Appearance

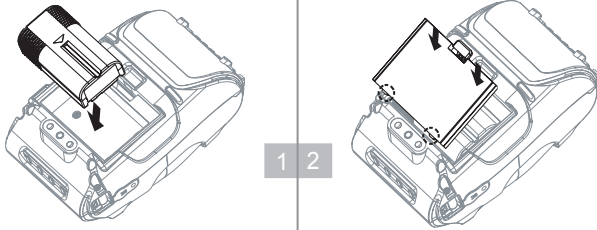
Partie supérieure



Partie inférieure



4 / Installation de la batterie



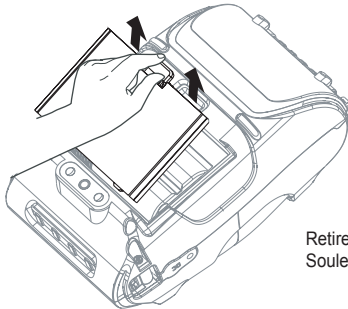
Retirez la porte d'accès à la batterie. Insérez la batterie comme illustré.

Remplacez la porte d'accès à la batterie.

Remarque

vous devez complètement charger la batterie lorsque vous recevez l'imprimante. Les batteries peuvent être chargées dans l'imprimante ou sur un support de charge externe en option.

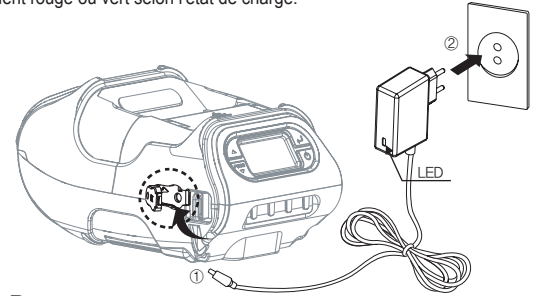
5 / Retrait de la batterie



Retirez la porte d'accès à la batterie. Soulevez la batterie.

6 / Recharge de la batterie

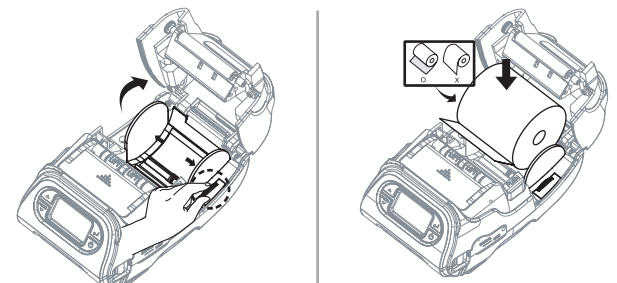
- Mettez l'imprimante hors tension.
- Vérifiez que la fiche c.a. est adaptée. Si elle n'est pas adaptée, changez-la.
- Ouvrez le connecteur femelle c.c. en tirant sur le couvercle en caoutchouc et insérez-le dans l'imprimante.
- Branchez la fiche c.a. sur une prise de courant.
- Le voyant indicateur de charge (situé sur le chargeur c.a. comme illustré) devient rouge ou vert selon l'état de charge.



Remarque

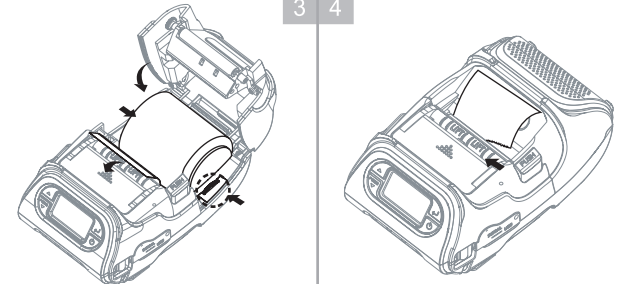
si un problème survient pendant la charge de la batterie, le voyant clignote en vert. Il suffit en général de débrancher puis de rebrancher le chargeur pour que la charge reprenne. La charge est complète lorsque le voyant vert cesse de clignoter.

7 / Installation du rouleau d'étiquettes



Ouvrez le couvercle et réglez la largeur du guide-papier en tournant le bouton avec votre doigt.

Mettez le rouleau à l'intérieur pour qu'il se déroule par le bas. Retirez le mandrin du rouleau lorsqu'il est vide.

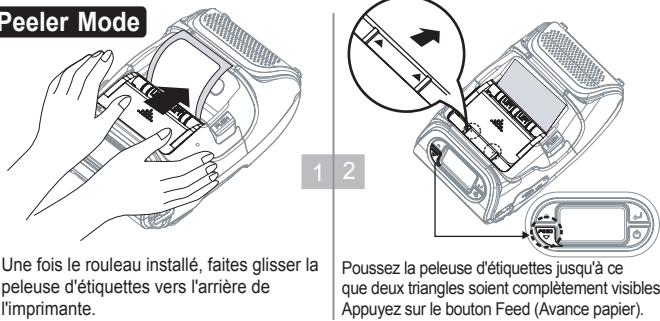


Tirez pour faire sortir un petit morceau de rouleau d'étiquettes de l'imprimante. Refermez le couvercle.

Appuyez sur le bouton Avance papier.

8 / Mode Peel de décollage des étiquettes

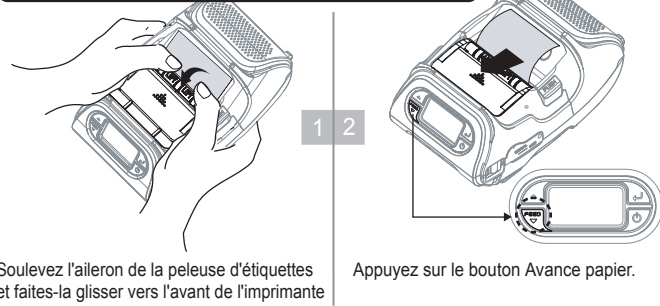
Peeler Mode



Une fois le rouleau installé, faites glisser la peulse d'étiquettes vers l'arrière de l'imprimante.

Poussez la peulse d'étiquettes jusqu'à ce que deux triangles soient complètement visibles. Appuyez sur le bouton Feed (Avance papier).

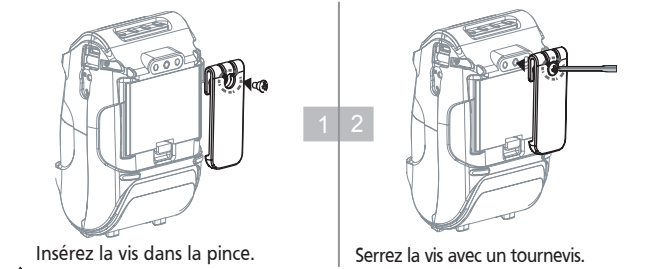
Mode Non-Peel (sans décollage des étiquettes)



Soulevez l'aileron de la peulse d'étiquettes et faites-la glisser vers l'avant de l'imprimante.

Appuyez sur le bouton Avance papier.

9 / Installation de la pince de ceinture



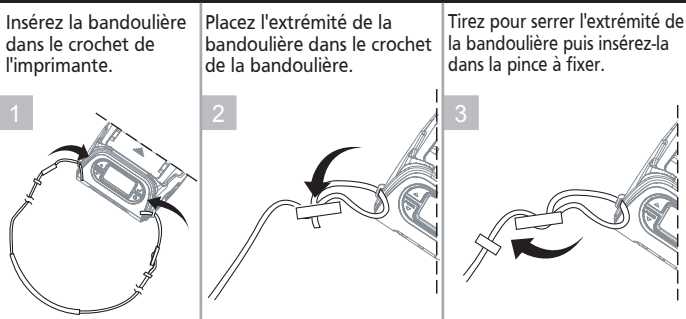
Insérez la vis dans la pince.

Serrez la vis avec un tournevis.

Remarque

la pince de ceinture est fournie avec l'imprimante mais il n'est pas obligatoire de l'utiliser ou de l'installer !

10 / Installation de la bandoulière ère en option

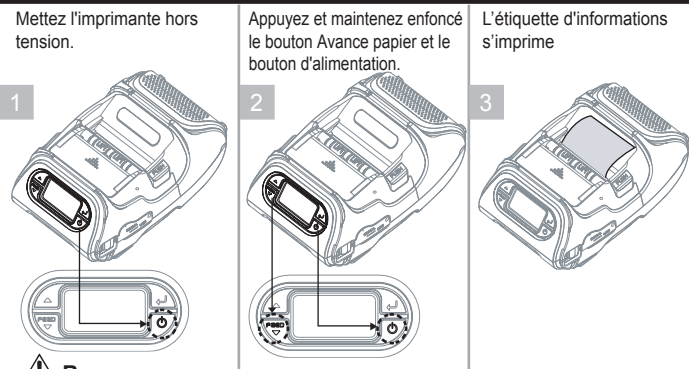


1. Insérez la bandoulière dans le crochet de l'imprimante.

2. Placez l'extrémité de la bandoulière dans le crochet de la bandoulière.

3. Tirez pour serrer l'extrémité de la bandoulière puis insérez-la dans la pince à fixer.

11 / Test de diagnostic



Mettez l'imprimante hors tension.

Appuyez et maintenez enfoncé le bouton Avance papier et le bouton d'alimentation.

L'étiquette d'informations s'imprime.

Remarque

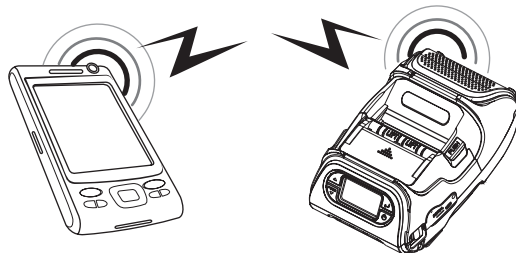
- pour le mode Vidage hexadécimal, exécutez les étapes 1-2 puis appuyez sur le bouton Avance papier.
- Le test de diagnostic se termine automatiquement après l'impression du code ASCII.
- Si vous n'appuyez pas sur le bouton Avance papier pour passer au mode Vidage hexadécimal, l'imprimante sort du diagnostic après trois secondes.

Lors de l'installation initiale ou pendant le dépannage, vous pouvez exécuter le test de diagnostic pour obtenir des informations sur : la version du microprogramme, l'émulation, la page de codes, les réglages du capteur, les réglages de l'interface, etc. Si aucun problème n'est détecté avec le test de diagnostic, examinez les autres périphériques et le logiciel. Le test de diagnostic fonctionne indépendamment des périphériques et du logiciel.

Ne faites pas trop chauffer le moteur

Pour éviter la surchauffe du moteur, arrêtez l'imprimante pendant au moins 30 secondes après une impression continue de 1,5 m.

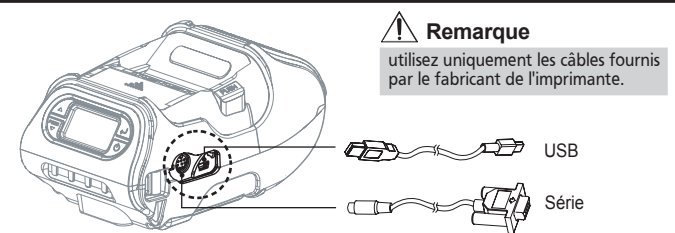
12 / Communication sans fil



- L'imprimante peut être branchée sur un PDA ou un ordinateur pour une communication sans fil.
- Votre ordinateur doit prendre en charge Bluetooth pour pouvoir brancher l'imprimante.

Remarque pour plus d'informations, consultez le Manuel System Administrator's Guide.

13 / Branchement du câble d'interface



Remarque

utilisez uniquement les câbles fournis par le fabricant de l'imprimante.

- Branchez le câble USB ou série sur le connecteur de câble de l'imprimante.
- Branchez le câble de l'interface sur le port USB ou série du périphérique (PDA, ordinateur, etc.)

Guide de démarrage rapide

Monarch® 9485 Portable Printer

